

Open Source Monitoring  
per le imprese



Investimento

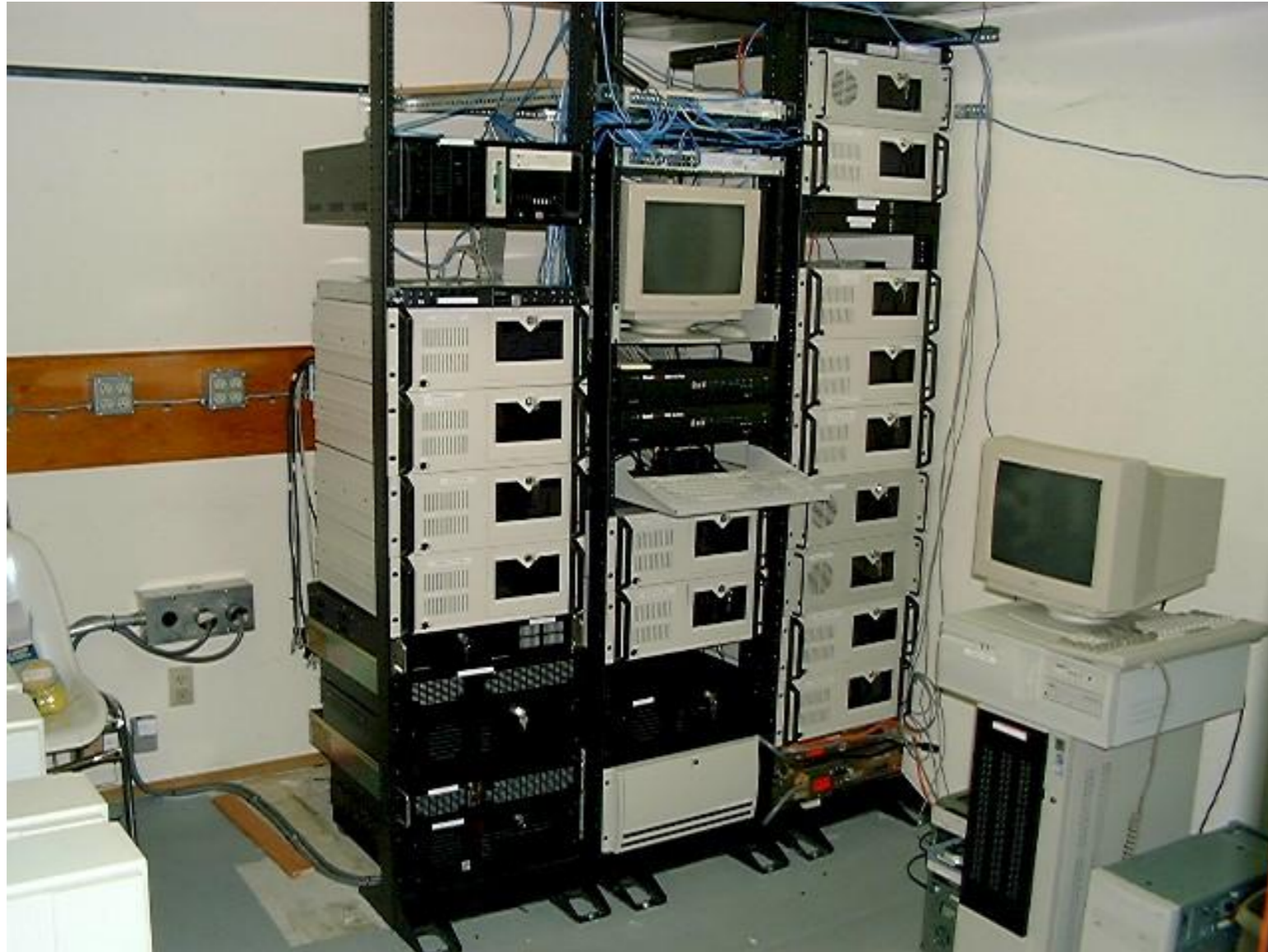
presso il cliente

**Microsoft**  
GOLD CERTIFIED  
Partner

 Microsoft Dynamics

... more than  
software

Che siate partiti con "classica" sala macchine....



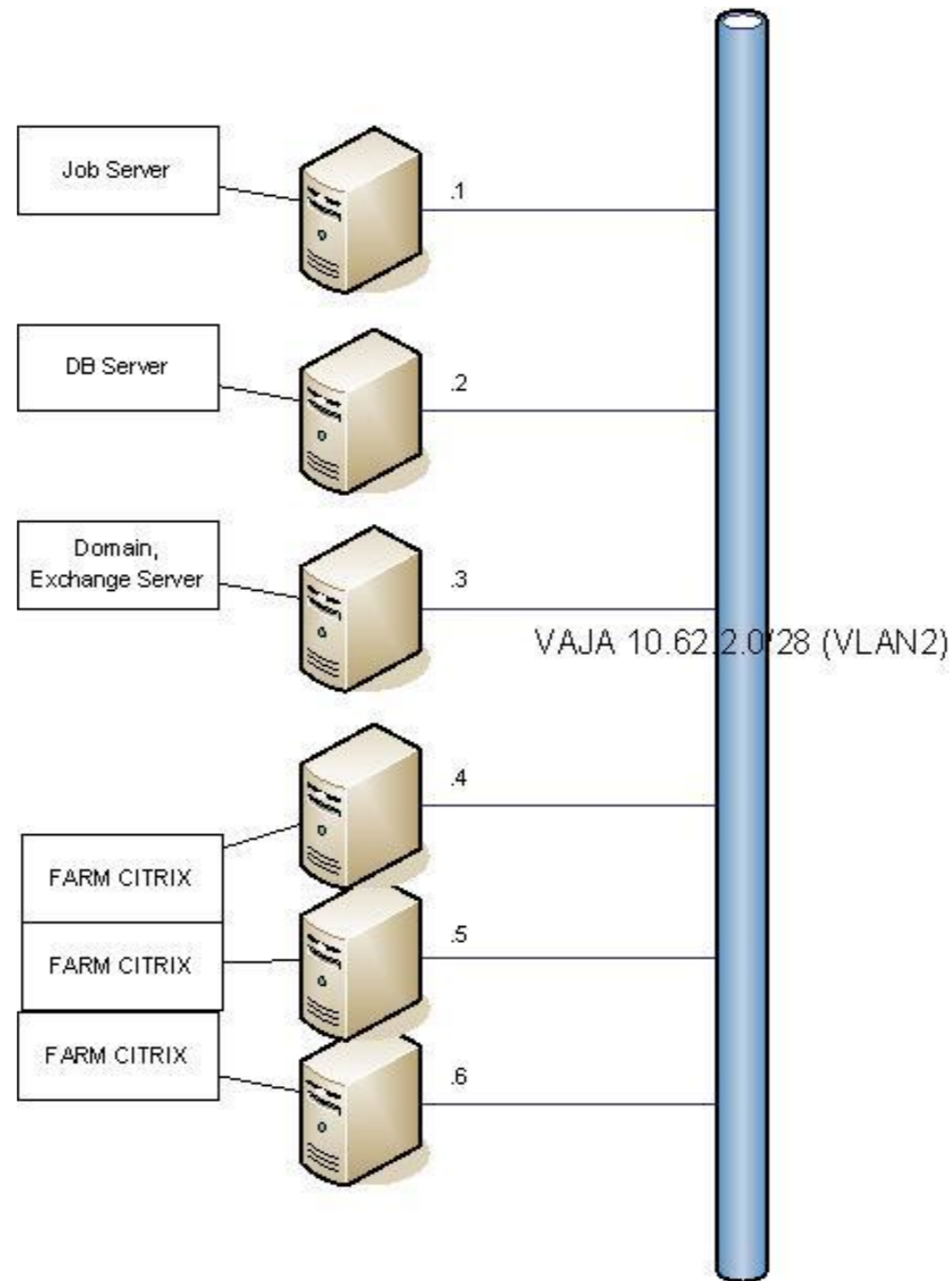
.....o se anche avete già consolidato...



...avete comunque una complessità sempre maggiore da gestire per seguire i ritmi del business....questo vale per i sistemi.....

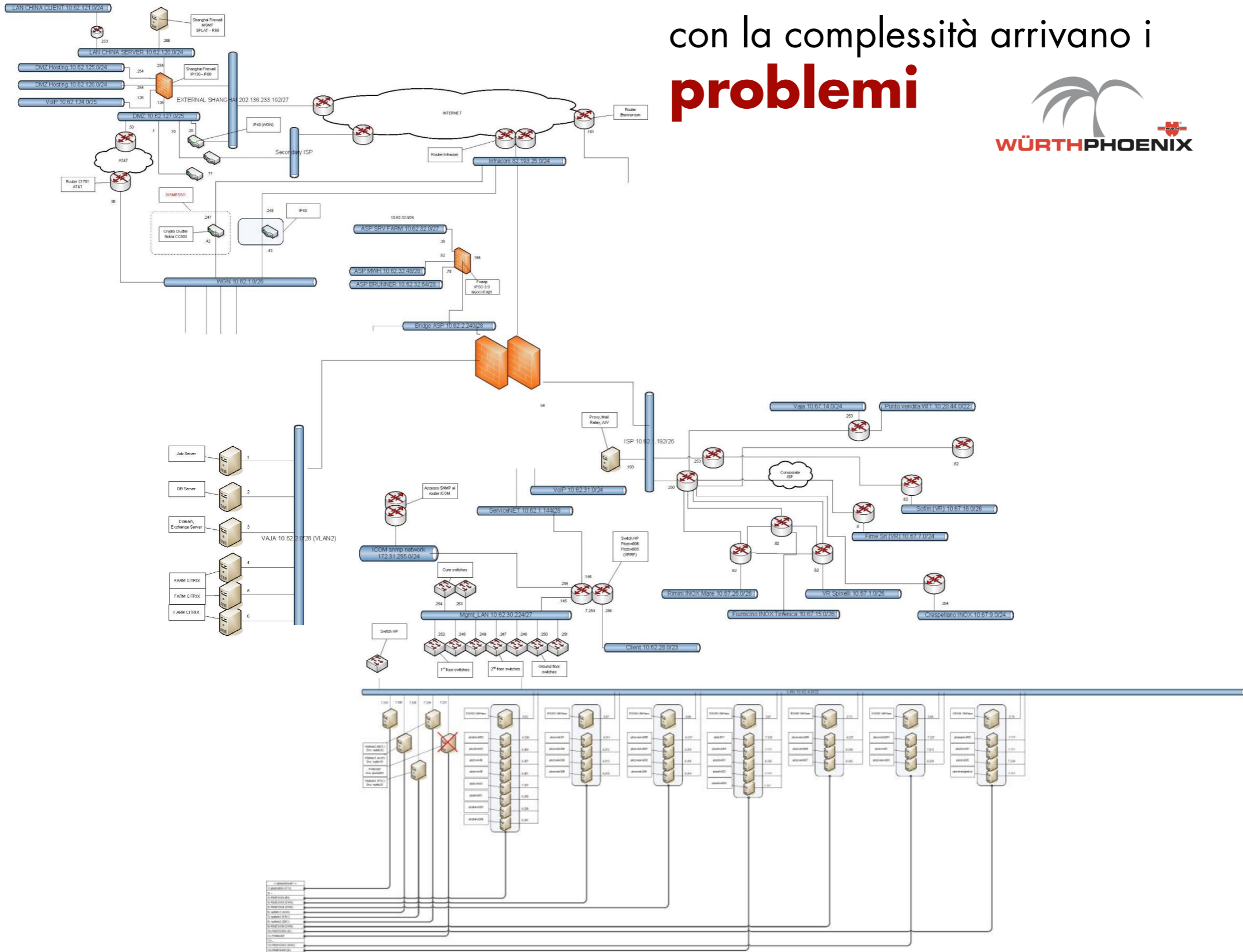


.....come anche per la rete, dal piccolo .....



.....al grande ....e ....

con la complessità arrivano i  
**problemi**



## Problemi:

- ❖ scarso "controllo" dell'infrastruttura
- ❖ frequenti disservizi, sensazione diffusa che i server non funzionano "mai"
- ❖ disservizi provocano impatto sul Business
- ❖ documentazione mancante
- ❖ nessuna possibilità di pianificare gli investimenti
- ❖ nessuna pianificazione dei servizi
- ❖ scarsa coordinazione dei fornitori IT (infrastruttura, applicazioni, servizi, ...)
- ❖ nessuna visibilità sui contratti - manutenzioni Hardware e Software
- ❖ gestione dei licenziamenti software assente



## Problemi:

- ❖ Ambienti non idonei
- ❖ Concetti di – Backup – Restore
- ❖ Impianti di climatizzazione - ambienti
- ❖ Temperatura, umidità, acqua, fumo
- ❖ controllo accessi
- ❖ fisico, alla rete



Un paio di esempi concreti dalla nostra esperienza...

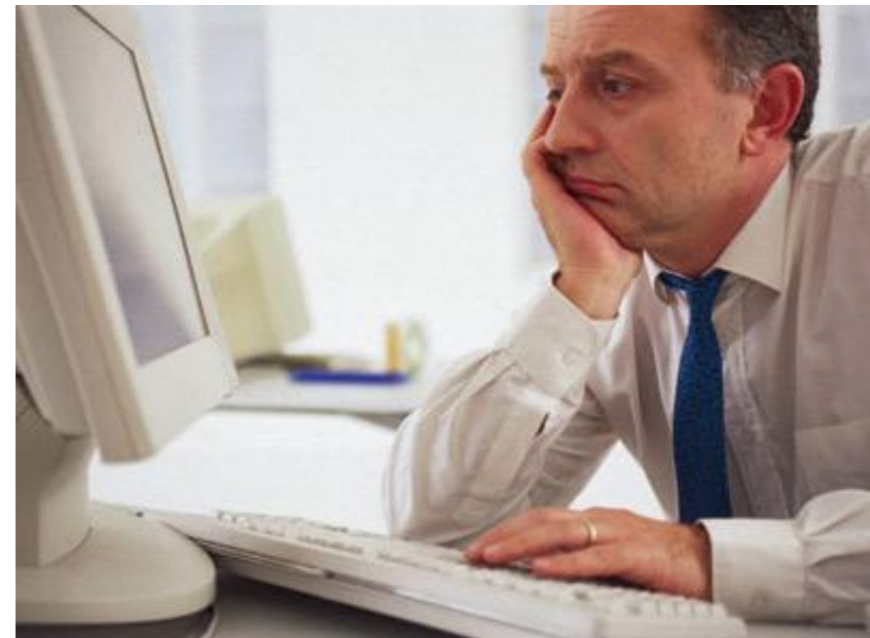
- La posta "si satura"
- "La rete non risponde"
- "Sala macchine surriscaldata"
- "Acqua in sala server"
- L' utilizzo "illegale" di licenze
- "Che cosa abbiamo acquistato ?"



## Caso "saturazione dalla posta"



- Bolzano, 2009: Il Sig. Rossi scrive una eMail, o perlomeno ci prova ma con esito deludente; le due pagine non si lasciano semplicemente registrare.
- Reazione: frustrazione e arrabbiatura con l' IT
- Causa identificata dopo 2 ore di ricerca: il file system sul server si è riempito.
- Avrebbe potuto anche andare così:
  - il sistema di monitoraggio sorveglia le risorse di archiviazione sul Server.
  - al raggiungimento di una soglia dell' 80%, il sistema manda una eMail (SMS) all'amministratore
  - al 90% invia un SMS al responsabile IT



## Caso "la rete non risponde"



- Bressanone, 2009: I collaboratori arrivano in ufficio la mattina e non riescono a eseguire il login.
- Reazione: furia repressa, l' EDP non funziona "MAI".
- Causa identificata dopo 3 ore di ricerca: la banca dati che gestisce tutti gli accessi alla rete si è riempita, impedendo di fatto tutte le autenticazioni
- Avrebbe potuto anche andare così:
  - sulla base delle informazioni fornite dal sistema di monitoring, la banca dati sarebbe stata ampliata per tempo.
  - il servizio tecnico sarebbe stato informato di organizzare un ampliamento di storage.



## Caso "sala server surriscaldata"



- Bolzano, estate 2010: Im azienda elettrica esplode un trasformatore – assenza di corrente nel quartiere.
  - durante l'erogazione di emergenza della corrente la climatizzazione ha un problema. La temperatura sale fino a **60 Gradi**. I Server che sono predisposti, procedono con l'autospegnimento. Lunedì mattina l'amministratore dei sistemi si scotta la mano aprendo la porta della sala macchine.
- Conseguenza: 6 ore per fare ripartire i server che si erano spenti e ripristinare i servizi.
- Avrebbe potuto anche andare così:
  - notifica automatica che il sistema di climatizzazione non funziona più
  - il rilevamento della temperatura innesca un allarme al raggiungimento dei 30 gradi.
  - alla soglia dei 35 gradi i server si spengono in modo automatico e controllato.



## Caso “acqua in sala server”



- Bolzano, 2008: notte, piove a catinelle per ore con vento di tempesta.
  - A causa di una finestra aperta entra l’acqua. Le canaline sotto il pavimento rialzato si riempiono velocemente di acqua, dopo 2 ore saltano i primi server. Il danno viene rilevato solo dopo 5 ore al mattino dopo.
- Conseguenza: 26 ore di disservizio e svariati giorni fino al completo ripristino dei sistemi.
- Avrebbe potuto anche andare così:
  - I sensori d’acqua segnalano per SMS la presenza di acqua al responsabile IT.
  - poiché l’ allarme non rientra entro 30 minuti, viene avvisata anche la vigilanza ed inoltre il CEO.



## Caso utilizzo "Illegale" di licenze



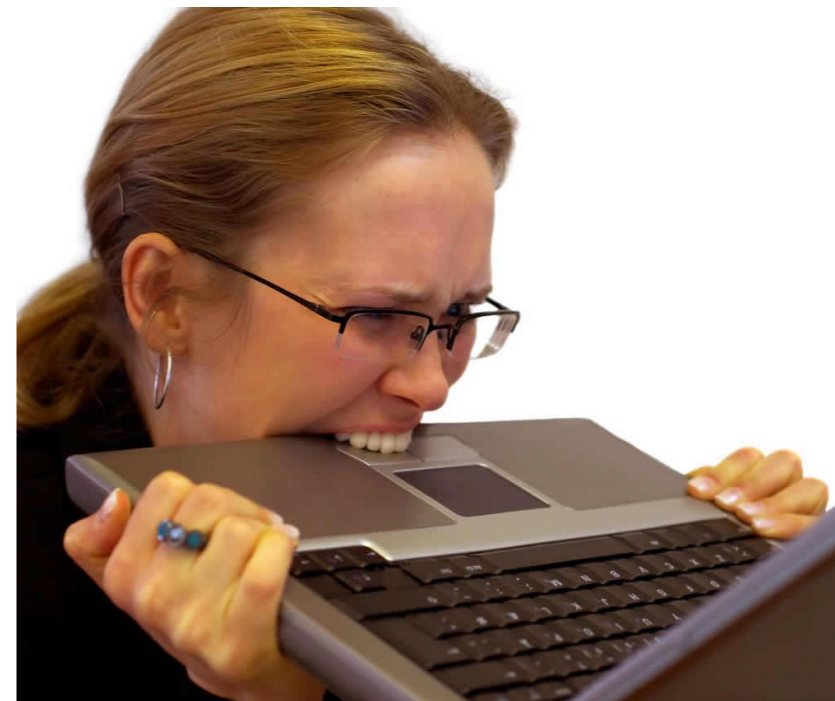
- Un' altro buon esempio e' il licenziamento dei Software che molte aziende hanno contato male o semplicemente sottostimato. Improvvisamente dopo una verifica si ritrovano a dover affrontare investimenti considerevoli e non pianificati che creano non pochi problemi.



## Caso “che cosa abbiamo veramente acquistato ?”



- Un altro esempio è che molti dei nostri clienti non hanno definito o documentato chiaramente i loro contratti con i vari fornitori di IT. La conseguenza è che nel caso di un guasto Hardware ai loro server non sanno esattamente chi chiamare o se possono chiamare, quali sono i servizi che per cui hanno pagato e quali sono i tempi di reazione che si possono aspettare e se soprattutto questi tempi sono compatibili con l'esigenza del loro business.



Quali altre "catastrofi informatiche" Vi vengono in mente ?



# Ebbene, può andare anche così: Soluzione di Open Source Monitoring



The image displays a collection of open-source monitoring solutions and hardware. At the top left, a screenshot of the WORTHPHOENIX interface shows a 'Service Status Table' with columns for Host, Service, Status, Last Check, Duration, and Attempt. Below this is a network topology diagram. To the right, another WORTHPHOENIX screenshot shows 'CAPACITY MANAGER' with several line graphs for network traffic. In the center, a red WORTHPHOENIX switch is shown with various cables and a power supply. To the right of the switch is a server rack with a NagVis interface overlay showing host details for 'pfsense'. At the bottom left, a 'WORTHPHOENIX NetEye Dashboard' features several circular gauges for system metrics. At the bottom center, a screenshot of the nFen interface shows a 'Profile: DMZ' with traffic analysis graphs and a table of statistics. To the right of the switch is a screenshot of the WORTHPHOENIX configuration interface for a 'LAPTOP2' device, showing fields for Name, Type, Model, and various configuration options.

# WÜRTHPHOENIX NetEye



SMS Top Alerting



Sensore acqua



Ethernetbox per i sensori



Sensore umidità



Sensore fumo



Sensore temperatura





**Grazie per l' attenzione...**